



ПЕНСИОННАЯ СИСТЕМА В КЫРГЫЗСКОЙ РЕСПУБЛИКЕ (КР)*



"Кто работает, тот не стареет, а если стареет, не умирает."
Народная пословица



* для военнослужащих существует отдельная пенсионная система, которая полностью финансируется за счет государственного бюджета

СТРУКТУРА ПЕНСИОННОЙ СИСТЕМЫ КР



* С 1 января 2016 года граждане КР имеют право выбора размещения 2% накопительных отчислений в НПФ (гражд. - Негосударственные пенсионные фонды) и УК

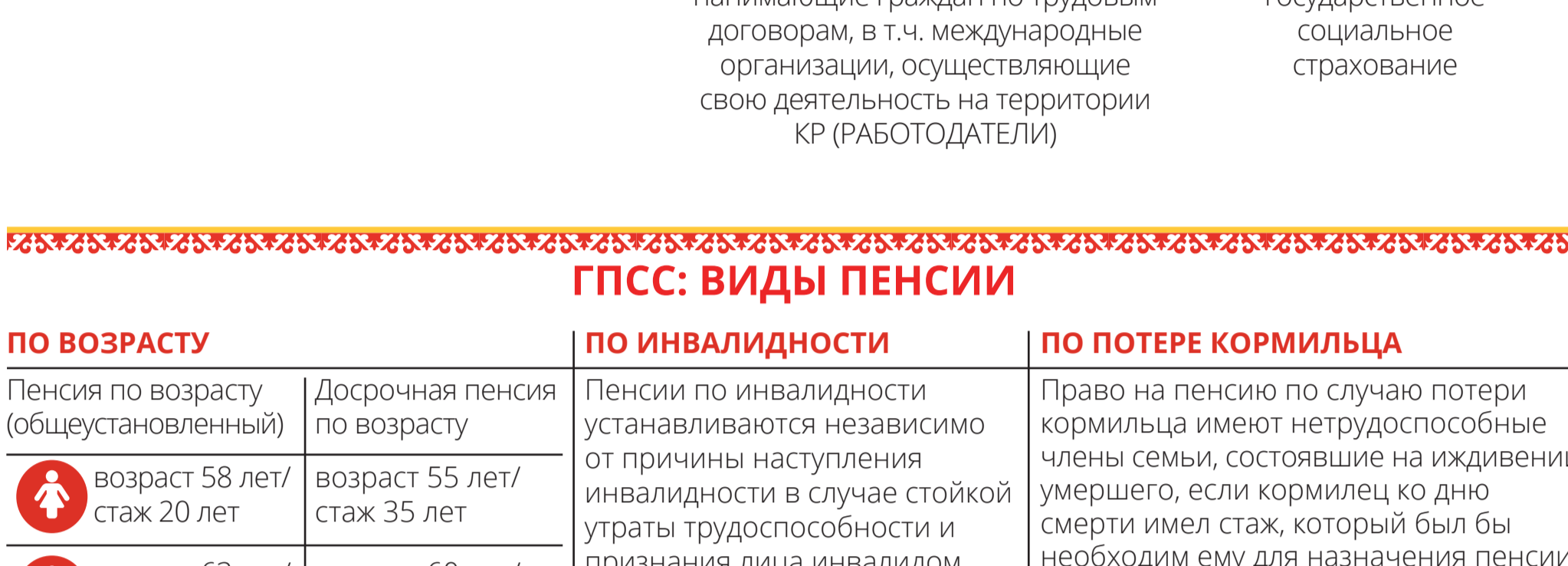
ХАРАКТЕРИСТИКА ПАРАМЕТРОВ ПЕНСИОННОЙ СИСТЕМЫ В КР

ПАРАМЕТРЫ	ПРИНЦИПЫ ОРГАНИЗАЦИИ	ФИНАНСОВЫЕ ИСТОЧНИКИ И УСЛОВИЯ НАЗНАЧЕНИЯ ПЕНСИИ	ПОРЯДОК ИСЧИСЛЕНИЯ РАЗМЕРОВ ПЕНСИЙ
БАЗОВАЯ ПЕНСИЯ	Социальная поддержка	Трансферты из республиканского бюджета	Единый размер зависит от стажа работы. Пересматривается в зависимости от роста средней зарплаты по республике
СТРАХОВАЯ ПЕНСИЯ	Солитарный принцип и личная ответственность работника	Обязательные взносы работодателя и работника	Дифференцированная величина зависит от объема накопленных пенс. прав и продолжительности жизни после выхода на пенсию
НАКОПИТЕЛЬНАЯ ПЕНСИЯ	Личная ответственность работника	Обязательные взносы работника	Дифференцированная величина зависит от объема накопленных капитализированных взносов, инвест. дохода и периода выплат
ДОБРОВОЛЬНАЯ ПЕНСИЯ	Личная ответственность работника	Добровольные взносы работника	Дифференцированная величина зависит от выбранной работником схемы пенсионных отчислений

ГОСУДАРСТВЕННОЕ ПЕНСИОННОЕ СОЦИАЛЬНОЕ СТРАХОВАНИЕ (ГПСС)

– это система гарантированных государством видов обеспечения застрахованных лиц при утрате ими заработка или дохода вследствие трудового увечья или профессионального заболевания, инвалидности, старости, потери кормильца и смерти за счет обязательных страховых взносов работодателей и граждан.

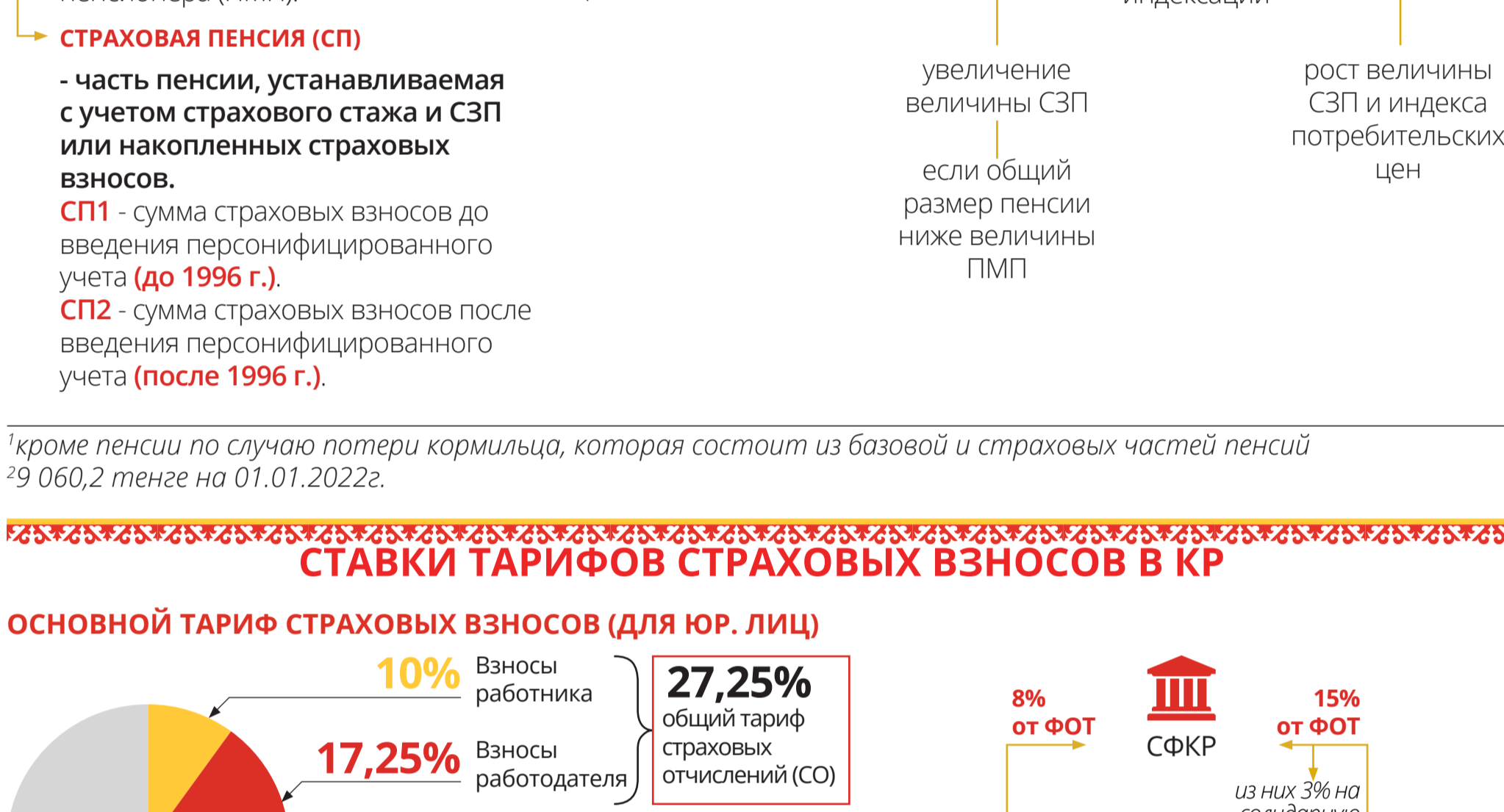
Исполнительный орган системы ГПСС СФКР | **Участники в системе ГПСС**



ГПСС: ВИДЫ ПЕНСИИ

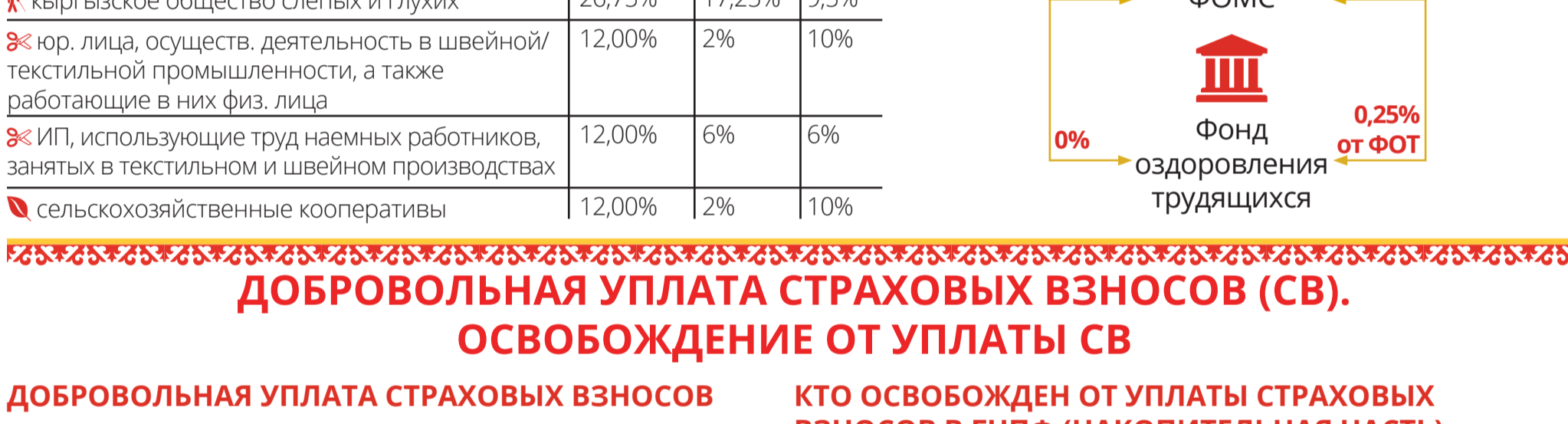
ПО ВОЗРАСТУ	ПО ИНВАЛИДНОСТИ	ПО ПОТЕРЕ КОРМИЛЬЦА
<p>Пенсия по возрасту (общеустановленный)</p> <ul style="list-style-type: none"> возраст 58 лет/ стаж 20 лет возраст 63 лет/ стаж 25 лет <p>Досрочная пенсия по возрасту</p> <ul style="list-style-type: none"> возраст 55 лет/ стаж 35 лет возраст 60 лет/ стаж 40 лет <p>Отдельные категории лиц, имеющих право на назначение пенсии по возрасту досрочно:</p> <ul style="list-style-type: none"> занятые на подземных работах / с особо вредными и особо тяжелыми условиями труда; лица, участвовавшие в работах по ликвидации последствий аварии на Чернобыльской АЭС; лицам, больным гипофизарным нанизмом; лицам, проживавшим и работавшим в условиях высокогорья; лицам, проживавшим и работавшим в отдаленных и труднодоступных зонах. <p>Женщины, родившие пять и более детей и воспитавшие их до восьмилетнего возраста, имеют право на пенсию по возрасту по достижении 53 лет и при страховом стаже 15 лет.</p>	<p>Пенсии по инвалидности устанавливаются независимо от причины наступления инвалидности в случае стойкой утраты трудоспособности и признания лица инвалидом и выплачиваются до восстановления трудоспособности или пожизненно.</p> <p>Право на получение пенсии по инвалидности имеют застрахованные лица, признанные инвалидами, при наличии страхового стажа ко времени наступления инвалидности:</p> <ul style="list-style-type: none"> от 23 лет – 1 год от 23 лет до 26 лет – 2 года от 26 лет до 31 года – 3 года от 31 года и старше – 5 лет <p>В зависимости от степени утраты трудоспособности для назначения пенсии устанавливаются три группы инвалидности в соответствии с которыми назначается размер пенсии.</p>	<p>Право на пенсию по случаю потери кормильца имеют нетрудоспособные члены семьи, не получающие пенсию по случаю смерти кормильца, если кормилец ко дню смерти имел стаж, который был бы необходим ему для назначения пенсии по инвалидности.</p> <p>Нетрудоспособные члены семьи:</p> <ul style="list-style-type: none"> дети до достижения 16 лет или старше, если они стали инвалидами до достижения 18 лет; сестры, братья, внуки до достижения 16 лет, если они не имеют трудоспособных родителей; родители, муж, жена, если они достигли пенсионного возраста / являются инвалидами. <p>Пенсия по случаю потери кормильца исчисляется как вероятная сумма базовой и страховых частей пенсии по инвалидности II группы кормильца и назначается в следующих размерах:</p> <ul style="list-style-type: none"> на одного иждивенца – 50%; на двух иждивенцев – 90%; на трех иждивенцев – 120%; на четырех и более – 150% ее размера.

ГПСС: ИЗ ЧЕГО СОСТОИТ ПЕНСИЯ И КАК ОНА ОПРЕДЕЛЯЕТСЯ

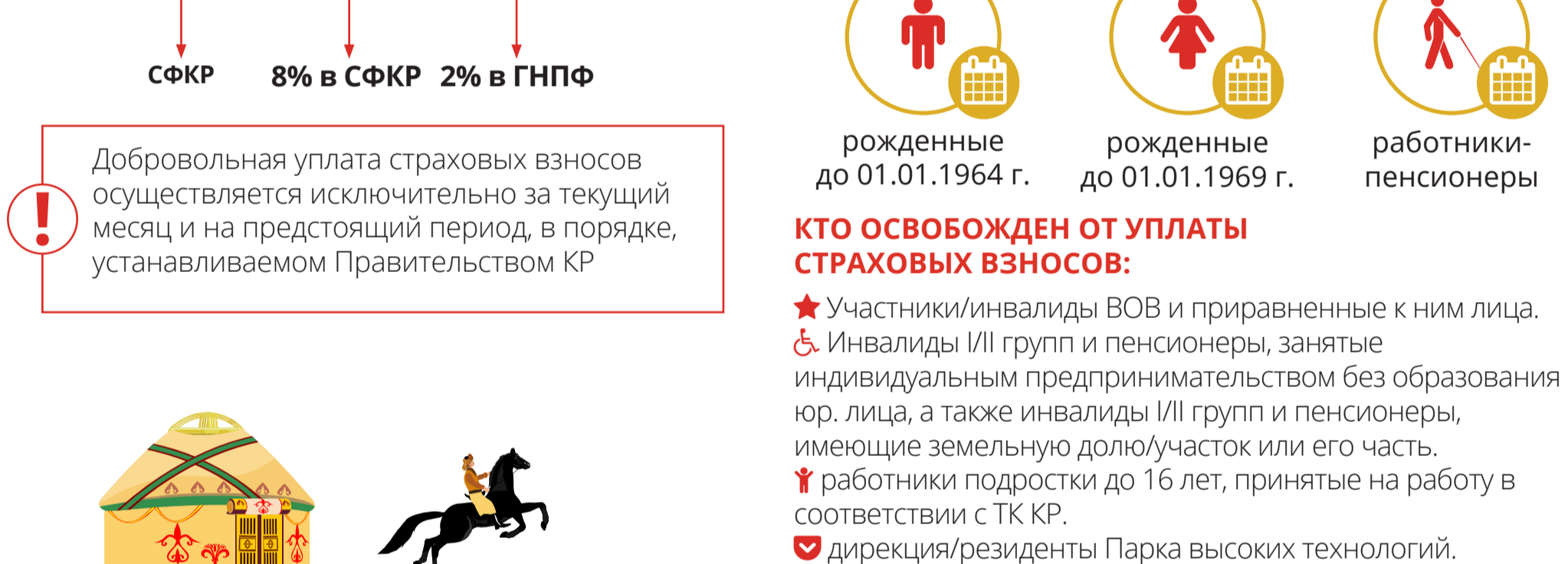


*кроме пенсии по случаю потери кормильца, которая состоит из базовой и страховых частей пенсий *9 060,2 тенге на 01.01.2022г.

СТАВКИ ТАРИФОВ СТРАХОВЫХ ВЗНЕСОВ В КР



ДОБРОВОЛЬНАЯ УПЛАТА СТРАХОВЫХ ВЗНЕСОВ (ДУСВ)



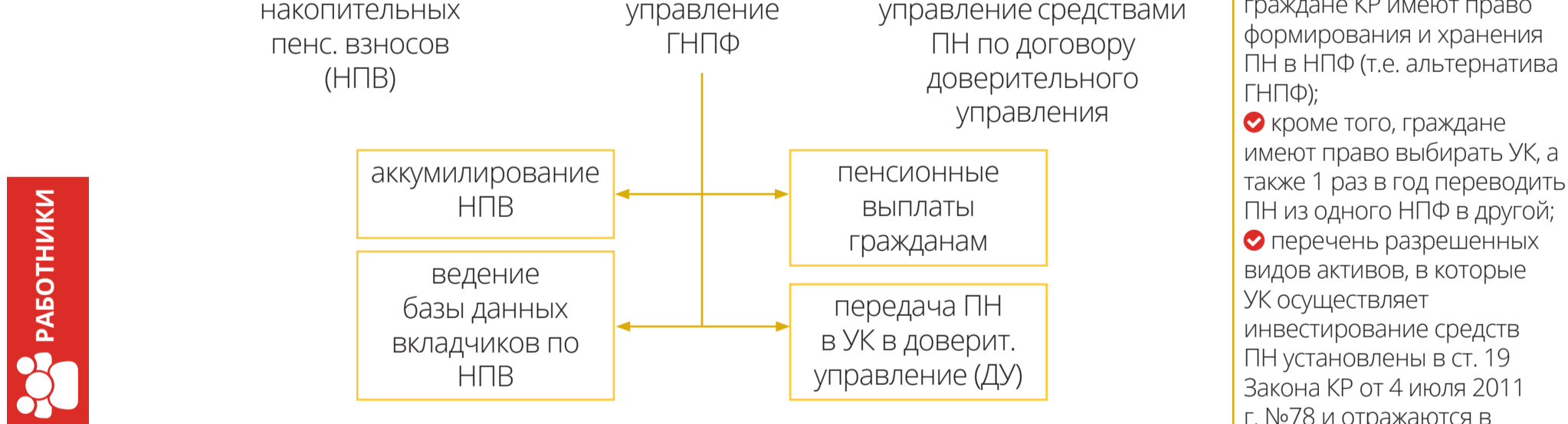
ОБЯЗАТЕЛЬНОЕ НАКОПИТЕЛЬНОЕ ПЕНСИОННОЕ СТРАХОВАНИЕ (ОНПС)



УПРАВЛЕНИЕ/ИНВЕСТИРОВАНИЕ НАКОПИТЕЛЬНОЙ ЧАСТИ ПЕНСИИ В РАМКАХ ОНПС

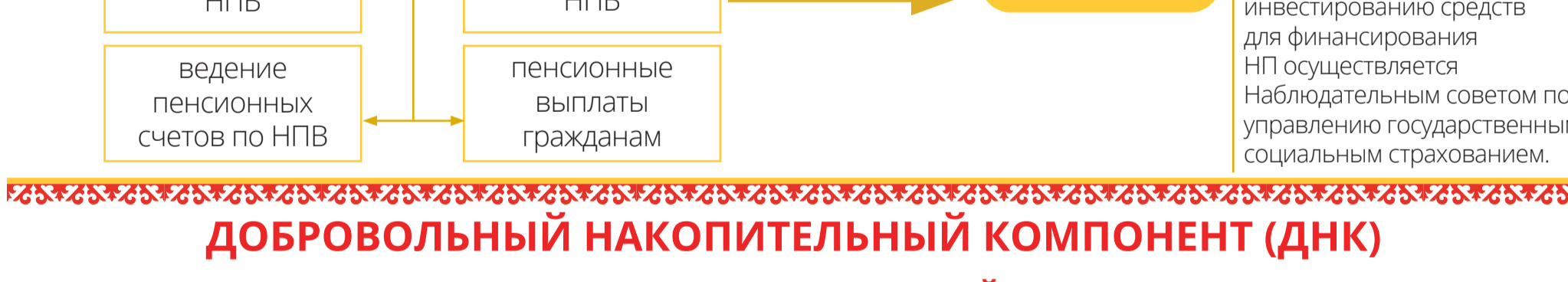


ДОБРОВОЛЬНЫЙ НАКОПИТЕЛЬНЫЙ КОМПОНЕНТ (ДНК)

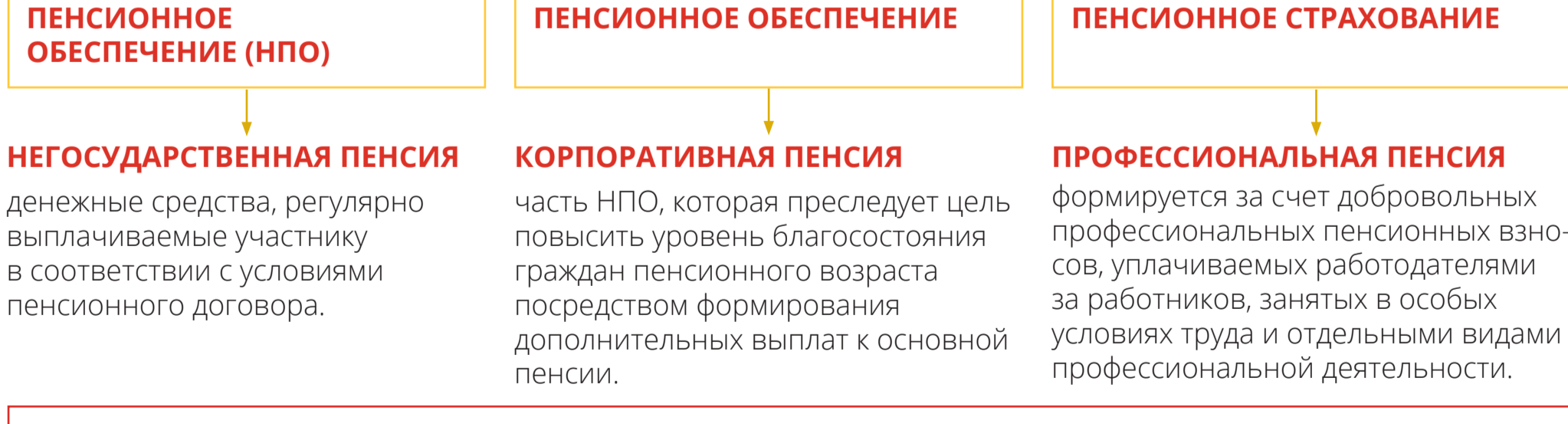


Отличия негосударственной пенсии от пенсий в рамках обязательного ГПСС, в том числе ОНПС:

- получатели пенсий – граждане, осуществлявшие/за которых осуществлялись пенсионные отчисления в НПФ на добровольных началах
- источник выплаты пенсий – пенсионные взносы и инвестиционный доход
- ответственный фонд – Накопительный пенсионный фонд



ПЕНСИОННАЯ СИСТЕМА ДЛЯ ВОЕННОСЛУЖАЩИХ



УЧАСТИЕ КЫРГЫЗСКОЙ РЕСПУБЛИКИ В РАМКАХ СОГЛАШЕНИЯ О ПЕНСИОННОМ ОБЕСПЕЧЕНИИ ТРУДЯЩИХСЯ ГОСУДАРСТВ-ЧЛЕНОВ ЕАЭС

